

*Муниципальное казенное дошкольное образовательное учреждение
«Детский сад комбинированного вида №7»*

***Отчёт
о результатах
самообследования
за 2017 год***

1

п.Ширинский

I. Общие характеристики МКДОУ

Полное название ОО – Муниципальное казенное дошкольное образовательное учреждение «Детский сад комбинированного вида №7»

Сокращенное наименование – МКДОУ «Детский сад комбинированного вида №7»

Юридический адрес – 301699, Тульская область, Новомосковский район, п.Ширинский, ул.Луговая, дом 30

Фактический адрес - 301699, Тульская область, Новомосковский район, п.Ширинский, ул.Луговая, дом 30

Телефон - 8(48762) 92-3-42

Электронный адрес ДОУ (e-mail): mdou7sh.nmsk@tularegion.org

Официальный сайт ДОУ: [http:// mdou7sh-nsk.ucoz.ru/](http://mdou7sh-nsk.ucoz.ru/)

Учредитель – учредителем и собственником имущества Образовательной организации является муниципальное образование город Новомосковск. Функции и полномочия Учредителя и собственника имущества осуществляет администрация муниципального образования город Новомосковск.

- Координацию деятельности Образовательной организации осуществляет комитет по образованию администрации муниципального образования город Новомосковск.

Лицензия на осуществление образовательной деятельности серия № 0133/02149, выдана Министерством образования Тульской области от 15 декабря 2014 года, регистрационный № 0001365, срок действия лицензии - бессрочно.

Свидетельство о постановке на учет в налоговом органе по месту нахождения на территории Российской Федерации от 23 октября 2000 года № 0072313.

Свидетельство о внесении в ЕГРЮЛ:

свидетельство: серия 71 № 00316810, выдано 10 сентября 2002 года Инспекцией МНС России по г. Новомосковску Тульской области;

Реквизиты Образовательной организации:

- ОГРН 1027101412293, ИНН 7116013139, КПП 711601001.

Организационно-правовая форма Образовательной организации: муниципальное казенное учреждение.

- По типу реализуемых основных образовательных программ Образовательная организация является дошкольной образовательной организацией.

Устав дошкольного учреждения утвержден постановлением администрации муниципального образования город Новомосковск от 20.10.2014 № 3603;

Администрация ДОУ:

- Заведующий МКДОУ «Детский сад комбинированного вида №7» - Богомолова Майя Ивановна, стаж педагогической работы 30 лет, стаж административной работы 6 лет, квалификация – «соответствует занимаемой должности», высшее профессиональное образование. В 1999 году окончила Университет Российской академии образования, по специальности - преподаватель психологии. В 2014 году получила диплом о профессиональной переподготовке в НОЧУ ВПО "Московский социально-гуманитарный институт" по программе "Государственное и муниципальное управление".

- Заместитель заведующего по ВМР – Рязанова Светлана Алексеевна, стаж административной работы 5 лет, квалификация – «соответствует занимаемой должности». Окончила ОЧУВО «Международный инновационный университет» г.Сочи по направлению подготовки «Психология» в 2017г, имеет диплом о профессиональной переподготовке в НОЧУ ВПО "Московский социально-гуманитарный институт" по программе "Государственное и муниципальное управление".

- Финансирование – бюджетное
- Режим работы – 10 часов: 7.30 – 17.30;

выходные – суббота и воскресенье, праздничные дни.

Плановая наполняемость – 183 ребенка.

Структура образовательного учреждения.

В ДОУ созданы необходимые условия для оптимального функционирования и развития. Руководство ДОУ осуществляется в соответствии с Уставом дошкольного учреждения и законодательством Российской Федерации.

Управление Образовательной организацией осуществляется на основе сочетания принципов единоначалия и коллегиальности.

Заведующий

Заведующий, действует на основании законов и иных нормативных правовых актов Российской Федерации, Тульской области и муниципальных правовых актов, настоящего Устава, трудового договора.

Заведующий, подотчетен в своей деятельности Учредителю, заключившему с ним трудовой договор.

Заведующий организует выполнение решений Учредителя по вопросам деятельности учреждения, и без доверенности действует от имени учреждения, в том числе:

- заключает гражданско-правовые и трудовые договоры от имени учреждения, утверждает штатное расписание, должностные инструкции работников, иные локальные акты учреждения;
- несет ответственность за уровень квалификации работников, привлекает к дисциплинарной ответственности, поощряет работников;
- утверждает годовую и бухгалтерскую отчетность и регламентирующие деятельность учреждения внутренние документы, обеспечивает открытие лицевых счетов, обеспечивает своевременную уплату налогов и сборов в порядке и размерах, определяемых налоговым законодательством Российской Федерации, представляет в установленном порядке статистические, бухгалтерские и иные отчеты;
- подписывает правовые акты и иные локальные акты учреждения, выдает доверенности на право представительства от имени учреждения, издает приказы, дает поручения и указания, обязательные для исполнения всеми работниками учреждения;
- обеспечивает соблюдение законности в деятельности учреждения, контролирует работу и обеспечивает эффективное взаимодействие структурных подразделений учреждения;
- планирует, организует и контролирует образовательный процесс, отвечает за качество и эффективность работы учреждения;
- несет ответственность за жизнь и здоровье воспитанников и работников во время образовательного процесса, соблюдение норм охраны труда и техники безопасности.

Постоянно действующими коллегиальными органами управления в Образовательной организации являются: Общее собрание работников Образовательной организации, Педагогический совет.

Педагогический совет.

Педагогический совет руководит образовательной деятельностью дошкольного учреждения.

К компетенции педагогического совета относятся:

- ✓ - определение общего направления образовательной деятельности Образовательной организации;
- ✓ - обсуждение и проведение выбора средств и методов воспитания и обучения воспитанников, а также процесса и способов их реализации;
- ✓ - разработка и рекомендация к утверждению локальных нормативных актов Образовательной организации, регламентирующих образовательную деятельность Образовательной организации;

- ✓ - формирование рабочей группы для разработки образовательных программ дошкольного образования и локальных нормативных актов, регламентирующих образовательную деятельность Образовательной организации;
- ✓ - формирование требований к библиотечному фонду по всем входящим в реализуемые образовательные программы дошкольного образования учебных, учебно-наглядных пособий, технических средств обучения, игр, игрушек, расходных материалов;
- ✓ - организация методической работы;
- ✓ - организация изучения и обсуждения законодательных актов и нормативных документов в области дошкольного образования;
- ✓ - анализ результатов работы педагогов;
- ✓ - осуществление контроля над реализацией решений Педагогического совета.

Общее собрание работников учреждения.

К компетенции общего собрания работников относится:

- ✓ разработка проекта Устава Образовательной организации, изменений и дополнений к нему;
- ✓ разработка и рекомендация к утверждению локальных нормативных актов Образовательной организации, регламентирующих общую деятельность Образовательной организации и всех работников Образовательной организации;
- ✓ выдвижение представителей работников Образовательной организации для участия в комиссии по ведению коллективных переговоров и подготовке проекта коллективного договора;
- ✓ представление работников Образовательной организации к различным видам поощрений;
- ✓ заслушивание ежегодного отчёта представителей работников и администрации Образовательной организации о выполнении коллективного договора;
- ✓ избрание представителей работников в комиссию по трудовым спорам.

Формами самоуправления *детским садом* являются:

- Общее собрание работников МКДОУ;
- Педагогический совет МКДОУ;
- Совет родителей МКДОУ.

II. Организация образовательного процесса.

В 2017 году МКДОУ «Детский сад комбинированного вида №7» посещали в среднем 117 ребенка, а именно:

№ п/п	Наименование группы	Кол-во детей
1	Первая группа раннего возраста	13
2	Вторая группа раннего возраста (1)	13
3	Вторая группа раннего возраста (2)	13
4	Младшая группа	19
5	Средне-старшая группа	16
6	Подготовительная группа	18
7	Группа для детей с ТНР №1	13
8	Группа для детей с ТНР №2	12

Количество групп – восемь: 3 – группы раннего возраста, 3 группы дошкольного возраста (младшая, средне-старшая, подготовительная к школе группы), 2 группы для детей с тяжёлыми нарушениями речи.

Общие требования к приему воспитанников в детский сад определяются законодательством Российской Федерации. Порядок приема воспитанников в детский сад определяется

Учредителем. В ДОУ принимаются дети от 1 года по достижении возраста 7 лет, но не позже достижения ими возраста 8 лет.

Количество воспитанников группы для удовлетворения запросов родителей (законных представителей) в услугах дошкольной образовательной организации за рамками 10-ти часового пребывания в МКДОУ «Детский сад комбинированного вида №7» - 14 детей

Количество воспитанников с ОВЗ – 25.

Количество воспитанников, выпущенных в школу в 2017 году- 26.

Учебный год начинается с 1 сентября и заканчивается 31 мая. Детский сад работает в режиме пятидневной рабочей недели.

Учебная нагрузка образовательной деятельности устанавливается в соответствии с СанПин 2.4.1.3049-13:

- для воспитанников в возрасте с 1 года до 3 лет - продолжительность непрерывно образовательной деятельности составляет **10 минут**, по подгруппам;
- для воспитанников в возрасте с 3 до 4 лет - продолжительность непрерывно образовательной деятельности составляет **15 минут**;
- для воспитанников в возрасте с 4 до 5 лет - продолжительность непрерывно образовательной деятельности составляет **20 минут**;
- для воспитанников в возрасте с 5 до 6 лет - **25 минут**.
- для воспитанников в возрасте с 6 до 7 лет - **30 минут**.

Перерывы между НОД составляют 10 минут. Во время проведения образовательной деятельности проводится *динамическая пауза*.

Организация деятельности взрослых и детей по реализации и освоению Программы осуществляется в двух основных моделях организации образовательного процесса – совместной деятельности взрослого и детей и самостоятельной деятельности детей.

Непрерывная образовательная деятельность реализуется через организацию различных видов детской деятельности (игровой, двигательной, познавательно-исследовательской, коммуникативной, продуктивной, музыкально-художественной, трудовой, а также чтения художественной литературы) или их интеграцию с использованием разнообразных форм и методов работы, выбор которых осуществляется педагогами самостоятельно в зависимости от контингента детей, уровня освоения Программы и решения конкретных образовательных задач.

Объем самостоятельной деятельности как свободной деятельности воспитанников в условиях созданной педагогами предметно-развивающей образовательной среды по каждой образовательной области не определяется. Общий объем самостоятельной деятельности детей - 3-4 часа в день для всех возрастных групп.

Реализация регионального компонента дошкольного образования организуется в соответствии с приказом Департамента образования по Тульской области от 21.08.2006 г. через следующие виды занятий:

- развитие речи;
- формирование элементарных математических представлений;
- рисование;
- музыкальное;
- формирование целостной картины мира.

Организованная образовательная деятельность в каждой возрастной группе не превышает допустимые нормы. В учебном плане предложено распределение основных видов деятельности, которое дает возможность ДОУ использовать модульный подход. Учебный план позволяет использовать принципы дифференциации и вариативности, а также обеспечивает своевременное познавательное, социальное и личностное развитие ребенка на каждом возрастном этапе его жизни.

В летнее время учебные занятия для детей не проводятся. В это время увеличивается продолжительность прогулок, а также проводятся спортивные и подвижные игры, спортивные праздники, экскурсии и т.д.

Кадровое обеспечение.

Сведения о педагогических и руководящих работниках.

Ф.И.О. педагога	должность	образование	Учебное заведение	Педагогический стаж	Категория	награды	Наименование направления подготовки
Богомолова Майя Ивановна	заведующий	высшее	НОЧУ ВПО "Московский социально-гуманитарный институт"	30 лет	Соответствует занимаемой должности	Почетная грамота Министерства образования ТО, 2014	"Государственное и муниципальное управление".
Рязанова Светлана Алексеевна	Заместитель заведующего по ВМР	высшее	НОЧУ ВПО "Московский социально-гуманитарный институт"	8 лет	Соответствует занимаемой должности	-	"Государственное и муниципальное управление".
Белицкая Татьяна Анатольевна	Музыкальный руководитель	Среднее-специальное	Новомосковское музыкальное училище 1983г.	33 года	Высшая	Почетная грамота департамента образования ТО, 2009	Дирижер-хоровик
Куликова Гульнара Ирфановна 6	Учитель-логопед	Высшее	Автономная некоммерческая организация высшего профессионального образования «Московский гуманитарный институт» 2011г.	12 лет	Первая	Почетная грамота комитета по образованию, 2010	Учитель-логопед
Семова Надежда Викторовна	Педагог - психолог	Высшее	Университет Российской Академии образования г.Москва - 2004г	12 лет	-	-	Преподаватель психологии по специальности «психология»
Андреева Нина Васильевна	Воспитатель	Среднее - специальное	Тамбовское педагогическое училище 1971г.	42 года	Соответствует занимаемой должности	Почетная грамота департамента образования ТО, 2007	Дошкольное воспитание/ «Воспитатель детского сада»
Бочина Галина Александровна	Воспитатель	Среднее - специальное	Тульское областное медицинское училище-1977г./ ГОУДПО ТО "ИПК ППРО ТО" 2014г.	37 лет	Соответствует занимаемой должности	Почетная грамота департамента образования ТО, 2007	«Воспитатель детского сада»

Бурмирова Тамара Федоровна	Воспитатель	Среднее - специальное	Новомосковское медицинское училище- 1980г./ ГОУ ДПО ТО "ИПК ППРО ТО" 2014г.	36 лет	Соответствует занимаемой должности	Почетная грамота департамента образования ТО, 2007	«Воспитатель детского сада»
Городничева Зоя Яковлевна	Воспитатель	Среднее- специальное	Тульский педагогический колледж № 2 2012г.	20 год	Первая	Почетная грамота комитета по образованию и науке, 2012	«Воспитатель детей дошкольного возраста, воспитатель дошкольных учреждений для детей с недостатками умственного и речевого развития»
Каверина Светлана Васильевна	Воспитатель	Среднее	Студентка ГПОУ ТО «Тульский педагогический колледж» 1 курс	3 года	Соответствует занимаемой должности	-	Специальность «Дошкольное образование»
Рзаева Анна Юлиановна	воспитатель	Высшее/лингвист, преподаватель англ. и немецкого языков	Университет Российской академии образования г.Москва - 2011г	12/с 06.03.17	-	Почетная грамота правительства ТО и министерства образ., 13.09.2013	профессиональная переподготовка
Зайцева Елена Сергеевна	Воспитатель	Высшее	Тульский государственный педагогический университет им. Л.Н.Толстого , 2016 год	1 г./с 05.09.16	-	-	профессиональная переподготовка - АНО ВПО "Европейский Университет "Бизнес Треугольник" г.СП, Ноябрь 2016г.
Крюков Николай Николаевич	Инструктор по физической культуре	Высшее	Новомосковское училище (колледж) олимпийского резерва, 2012г. Тульский государственный университет, 2016 год	1г./с 22.08.16	-	-	педагог по физической культуре
Лавыгина Наталья Анатольевна	Воспитатель	высшее	ТГПУ им. Л.Н. Толстого 2012г.	10 л.	-	-	ГОУ ДПО ТО "ИПК ППРО ТО" декабрь, 2016г

Балашова Александра Викторовна	Воспитатель	Среднее	Студентка ГПОУ ТО «Тулский педагогический колледж» 2 курс	2 года	Соответствует занимаемой должности	-	ГОУ ДПО ТО "ИПК ППРО ТО" Ноябрь 2015г.
--------------------------------	-------------	---------	-----------------------------------------------------------	--------	------------------------------------	---	-------------------------------------------

Наличие квалификационной категории педагогических работников

Год	Высшая категория	Первая категория	Соответствие занимаемой должности	Нет категории
2015 г	1	2	8	5
2016 г.	1	2	7	4
2017 г.	1	2	5	6

Возрастная составляющая педагогического коллектива

Возраст	От 20 – 30	От 30 до 40	От 40 – 50	От 50 и выше
год				
2015 г	2	3	8	2
2016г.	1	5	3	5
2017 г.	4	3	2	5

Характеристика педагогического состава по стажу работы

Стаж	До 5 лет	От 5 до 10 лет	От 10 до 15 лет	Свыше 15 лет
Год				
2015 г	2	1	2	10
2016 г.	4	1	2	7
2017 г.	4	1	3	7

8

Педагоги повышают свою квалификацию на курсах в Институте повышения квалификации и профессиональной переподготовки работников образования Тульской области (ИПК и ППРО ТО). Для повышения своего профессионального уровня педагоги посещали ресурсные центры г. Новомосковска, городские методические объединения спецкурсы, открытые просмотры друг у друга.

Повышение квалификации педагогами и специалистами в 2017 году.

9 человек обучились на курсах «Оказание первой медицинской помощи» (март-май 2017 г.)

В октябре 2017 года воспитатель Городничева З.Я. и заместитель заведующего по ВМР Рязанова С.А. прошли обучение в ФГБНУ «Институт художественного образования и культурологии Российской академии образования» по методике работы педагога дополнительного образования по программе «Азбука народной культуры»

В марте 2017 года педагог-психолог Семова Н.В. стала лауреатом регионального этапа Всероссийского конкурса «Педагог-психолог России 2017».

На базе дошкольного учреждения в ноябре 2017 года прошло методическое объединение для музыкальных руководителей города по теме «Духовно-нравственное воспитание старших дошкольников средствами музыкальной деятельности»

Система повышения квалификации педагогических кадров

Учебный год	Курсы повышения квалификации	Посещение семинаров на базе ДОУ города	Работа в методических объединениях города	Обучение педагогов в педагогическом колледже
2017	11	8	8	2
2016	4	5	6	3

Все педагоги имеют доступ к информационно-телекоммуникационной сети «Интернет». Большую роль в повышении квалификации педагогов играет методическая работа, которая строится на диагностической основе и позволяет реализовать творчество и инициативу каждого педагога. Педагогам, в освоении новых педагогических технологий и методов педагогической деятельности помогает **методическое объединение ДОУ**.

Основное назначение методической службы на современном этапе непосредственно связано с созданием условий для адаптации, становления, развития и саморазвития педагогических работников на основе выявления их индивидуальных способностей, и состоит в следующем:

- управление методической работой в ДОУ на диагностической основе;
- обеспечение реализации федеральной и региональной программ развития;
- удовлетворение образовательных потребностей педагогов;
- выявление, формирование и сопровождение педагогического опыта

Главными звеньями организации методической службы ДОУ является педагогический совет, а также **профессиональные объединения педагогов**:

Наставничество	руководитель, воспитатели, заместитель заведующего по ВМР
Творческая группа	руководитель, заместитель заведующего по ВМР воспитатели первой и высшей квалификационной категории

На заседании объединений в течение года успешно рассматривались следующие вопросы:

- Работа с молодыми специалистами
- Диагностика в ДОУ.
- Проектная деятельность в ДОУ

Руководителями объединений была делегирована часть функций по осуществлению внутрисадовского контроля (контроль, анализ по определённым темам). Совместно с методическим советом проведены фронтальные и тематические проверки групп.

В течение года были проведены:

- фронтальная проверка в апреле по теме «Деятельность педагога-психолога в работе с детьми ДОУ»,
- тематическая проверка в сентябре по теме «Организация прогулки в разных возрастных группах».
- фронтальный контроль в ноябре «Подготовка, проведение и эффективность утренней гимнастики»

Анализ материально-технических ресурсов дошкольного образовательного учреждения свидетельствует о том, что оснащение учреждения находится в хорошем состоянии.

В ДОУ имеются функциональные помещения для организации деятельности возрастных групп в соответствии с контингентом воспитанников, кабинеты, залы, приспособленные помещения, оснащённые необходимым современным оборудованием и материалом по профилю своей деятельности:

- музыкальный зал;
- физкультурный зал;

- кабинет учителя-логопеда;
- кабинет педагога-психолога;
- кабинет психологической разгрузки (сенсорный);
- изо студия;
- мини-музеи: «Русская изба», «Космос»;
- комната дорожного движения;
- театральная студия;

Образовательная деятельность ДОО обеспечена учебно – методической литературой и дидактическими материалами по решению задач основной общеобразовательной программы ДОО.

Укрепление материально технической базы ДОО осуществляется:

- за счет городского бюджета;
- за счет субвенции на обеспечение государственной гарантии по реализации прав на получении общедоступного и бесплатного дошкольного образования в муниципальных дошкольных образовательных организаций;

Развитие материально - технической базы тесно связано с бюджетным финансированием.

В целях улучшения материально- технической базы детского сада была проведена следующая работа:

Развивающая среда в детском учреждении - это система условий, обеспечивающая всю полноту развития детской деятельности и личности ребенка. Она включает ряд базовых компонентов, необходимых для полноценного физического, эстетического, познавательного, речевого и социального развития детей. В детском саду к ним относятся природные объекты, физкультурное - игровое и оздоровительные сооружения, музыкально-театральная и развивающая предметно - пространственная среда совместной и самостоятельной детской деятельности. Такая среда позволяет ребенку активно действовать в ней и творчески ее видоизменять.

В групповых помещениях в соответствии с требованием ФГОС к организации развивающей предметно - пространственной среды в реализации общеобразовательной программы, групповые помещения оборудованы современной мебелью техническими средствами, игрушками, методическими и дидактическими материалами для организации разнообразной детской деятельности (как самостоятельной, так и в совместной с педагогом).

В помощь воспитателям хорошо оснащен методический кабинет. В распоряжении детей в детском саду оборудованы кабинеты педагога-психолога, учителя-логопеда, физкультурный и музыкальный залы, информационные стенды для родителей, педагогов. В течение года проходили сезонные и тематические выставки детских работ, смотры – конкурсы продуктов детского творчества.

Территория учреждения озеленена на 50% деревьями и кустарниками, разбиты цветники. В течение 2017 года продолжилось не только оснащение игровых уличных площадок, но и оснащение ДОО технологическим оборудованием, мебелью, учебными пособиями, хозяйственным и спортивным инвентарем.

Наряду с этим существует ряд проблем: перечень и количество оборудования не в полной мере соответствуют требованиям ФГОС и положениям образовательной программы, реализуемой в ДОО. Вследствие чего требуется пополнение среды ДОО современным развивающим оборудованием; совершенствование материально-технического оснащения.

Медико-социальные условия пребывания воспитанников в ДОО.

Физкультурно – оздоровительная работа:

Усилия педагогов нашего ДОО направлены на оздоровление каждого ребенка. Здоровьесберегающий педагогический процесс в детском саду - это процесс, направленный на обеспечение физического, психического и социального благополучия детей. Нами широко используются здоровьесберегающие технологии. Педагоги разрабатывают индивидуальные

маршруты воспитания и оздоровления с учетом состояния здоровья, индивидуальных особенностей, интересов, перспектив развития каждого ребенка. К основным направлениям оздоровительной деятельности в нашем детском саду мы относим:

- - организацию санитарно-эпидемиологического режима и создание гигиенических условий жизнедеятельности детей;
- - организацию здорового сбалансированного питания;
- - обеспечение психологической безопасности детей во время пребывания их в детском саду;
- - организацию процесса физического воспитания детей.

Работа по физическому воспитанию в детском саду строится на основе диагностики, которую проводят воспитатели с участием медицинских работников. Результаты заносятся в диагностическую карту и используются при планировании работы с детьми.

Наиболее эффективными формами оздоровления являются:

- утренняя гимнастика;
- физминутки, динамические и офтальмологические паузы;
- обеспечение условий для реализации двигательной активности;
- двигательная активность детей в течение дня;
- физкультурные занятия в помещении и на воздухе, прогулки;
- дыхательная гимнастика;
- спортивные праздники и развлечения;
- ежедневные закаливающие процедуры после сна (ходьба босиком по солевым и рельефным дорожкам);
- полоскание полости рта после приема пищи.

Вся физкультурно-оздоровительная работа в детском саду строится с учётом структуры двигательного режима для детей каждого возраста. Организованной формой двигательного режима является образовательная деятельность. При проведении НОД воспитатели используют как традиционные, так и нетрадиционные формы: сюжетные, тренировочные, контрольные, комплексные, игры-эстафеты и др. Используется принцип чередования активной деятельности с упражнениями на дыхание, релаксацию.

В течение года применяются различные закаливающие мероприятия: воздушные ванны, солнечные ванны в летнее время, обливание рук до локтя, обливание ног в теплый период года, утренний прием детей на свежем воздухе. Параллельно с закаливанием в ДОУ проводятся профилактические мероприятия, разработан месячный план, который включает в себя витаминизацию пищи, воздушные ванны, кварцевание групп, вакцинацию против гриппа, профилактические прививки.

В начале и конце года проводятся антропометрические измерения детей, которые показывают положительные результаты в их физическом развитии.

В ДОУ осуществляется медицинский контроль за физическим воспитанием который, включает:

1. Динамическое наблюдение за состоянием здоровья и физическим развитием детей, которое осуществляется при углубленных осмотрах врачами – специалистами детской поликлиники. При первичном обследовании дается оценка состояния здоровья, физического развития ребёнка, его физической подготовленности.
2. Медико-педагогическое наблюдение за организацией двигательного режима: наблюдение за методикой проведения и организацией занятий физическими упражнениями и их воздействием на организм ребёнка; контроль за осуществлением системы закаливания.
3. Контроль за санитарно-гигиеническим состоянием при проведении занятий (физ.оборудование, спортивная одежда, обувь).
4. Санитарно-просветительская работа по вопросам физического воспитания дошкольников среди педагогов ДОУ и родителей.

Результаты мониторинговых исследований по физкультурно - оздоровительному направлению свидетельствуют о том, что работа в этом направлении осуществлялась

целенаправленно, систематически, на каждом занятии решался комплекс взаимосвязанных задач (оздоровительных, образовательных, воспитательных).

Коррекционная работа.

Цели профессиональной деятельности учителя-логопеда – целенаправленное использование дифференцированных методов и средств устранения и коррекции речевых нарушений, объединение взаимодействующих, взаимовлияющих друг на друга усилий взрослых по максимальному развитию возможностей детей, устранению имеющейся у них речевой патологии, профилактике вторичных нарушений. Это способствует достижению поставленной образовательным учреждением цели деятельности.

В ДОУ функционируют две специализированные группы для детей с тяжелыми нарушениями речи.

Коррекционная работа по воспитанию и обучению дошкольников с недостатками речи ведется по Программам Т.Б.Филичевой, Г.В.Чиркиной «Коррекционное обучение и воспитание детей 5 летнего возраста с общим недоразвитием речи»; Т.Б. Филичевой, Г.В. Чиркиной «Воспитание и обучение детей дошкольного возраста с фонетико-фонематическим недоразвитием речи». Для работы с детьми специализированных групп с нарушениями речи в логопедическом кабинете предусмотрены: зоны по развитию речи, по развитию мелкой моторики, свободной и продуктивной деятельности. Непрерывная образовательная деятельность и индивидуальные занятия по коррекции речи проходят в логопедическом кабинете с учителем-логопедом Куликовой Г.И..

Организация питания.

Питание детей в ДОУ организовано в соответствии с медицинскими требованиями, выполняются принципы рационального здорового питания детей: регулярность, полноценность, разнообразие блюд, соблюдение режима питания, норм потребления продуктов, гигиены питания и в соответствии с 20 дневным меню.

12
Бракераж готовой продукции проводится регулярно, с оценкой вкусовых качеств. При этом осуществляется регулярный медицинский контроль за условиями хранения продуктов и сроками их реализации, санитарно – эпидемиологический контроль за работой пищеблока и организацией обработки посуды. График выдачи питания разрабатывается в соответствии с возрастными особенностями детей и временем года. Обязательным условием рационального питания является правильно составленное меню, при разработке которого должен учитываться целый ряд факторов. Одним из условий правильного составления меню является максимально возможное разнообразие блюд, обязательное использование свежих фруктов и овощей в натуральном виде и в виде салатов.

Основными принципами организации рационального питания детей в ДОУ является:

- обеспечение детского организма необходимыми продуктами для его нормального роста;
- адекватная энергетическая ценность рационов, соответствующая энергозатратам детей;
- сбалансированность рациона по всем заменяемым и незаменимым пищевым ингредиентам;
- максимальное разнообразие рациона;
- высокая технологическая и кулинарная обработка продуктов и блюд, обеспечивающая их вкусовые достоинства и сохранность пищевой ценности;

Ежедневно дети получают фрукты, овощи и другие необходимые продукты. Нормы по основным продуктам: мясу, рыбе, молоку, маслу, хлебу, крупам выполняются практически на 100%.

Медицинское обслуживание начинается с выполнения должностных инструкций и нормативных документов. В связи с этим медицинское оснащение – это организованная медицинская работа, обеспечивающая проведение медицинских осмотров детей, профилактических и оздоровительных мероприятий, выполнение и контроль

санэпидрежима, санитарно-просветительская работа, оказание медицинской помощи детям, внедрение эффективных форм профилактики и оздоровления детей дошкольного возраста. Медицинский блок состоит из изолятора, медицинского и процедурного кабинетов. Медицинский блок оснащен оборудованием: весы напольные медицинские; облучатель ультрафиолетовый кварцевый; облучатель бактерицидный настенный; измеритель артериального давления мембранный; ростомер. Имеется договор с ГУЗ «Новомосковская городская клиническая больница» о совместной деятельности по организации первичной медико-санитарной помощи воспитанникам ДОУ.

Здоровьесберегающая деятельность ДОУ.

Деятельность дошкольного учреждения организована в соответствии с СанПиН 2.4.1.3049-13, учтены требования к оборудованию и содержанию территории МДОУ, которая огорожена забором, озеленена из расчета не менее 50% всей площади. Территория имеет наружное электрическое освещение. Каждая группа имеет индивидуальный участок для прогулок детей, оснащенный игровым и спортивным оборудованием, которое систематически проходит поверку. На территории учреждения две спортивные площадки: одна оборудована спортивным игровым комплексом, вторая имеет футбольное и баскетбольное поле, яму для прыжков, беговую дорожку.

Здание дошкольного учреждения 2-х этажное. Помещения для детей младших групп находились на первом этаже. Оборудование основных помещений ДОУ соответствует росту и возрасту детей. При размещении мебели и оборудования учитывались требования СанПина и индивидуальные особенности детей групп. Основные помещения ДОУ имеют естественное освещение, уровень естественного и искусственного освещения соответствует требованиям, предъявляемым к ним.

Режим дня пребывания воспитанников в ДОУ соответствует возрастным особенностям детей и способствует их гармоничному развитию. С воспитанниками ДОУ 2 раза в день организуется прогулка на свежем воздухе не менее 4-4,5 часов. Во время прогулок с детьми проводятся подвижные игры и физические упражнения.

При реализации основной общеобразовательной программы ДОУ учитывается регламент для детей по организации непосредственно – образовательной деятельности в соответствии с возрастом воспитанников. Мероприятия физкультурно – оздоровительного и эстетического цикла занимают не менее 50% общего времени реализации ООП МКДОУ.

Одним из принципов построения образовательного процесса в соответствии с требованиями к структуре основной общеобразовательной программы ДОУ является учет возрастных возможностей и особенностей воспитанников. Сохранение и укрепление здоровья воспитанников - приоритетное направление деятельности дошкольного учреждения.

В рамках решения задач данного направления в дошкольном учреждении разработана комплексно – целевая система оздоровительных и коррекционно – восстановительных мероприятий, обеспечивающая личностно – ориентированный подход к каждому ребенку, которая включает в себя:

- плановые осмотры врачами – специалистами;
- предметно – развивающая среда и дизайн, обеспечивающие экологическую безопасность, эмоциональное благополучие и здоровье ребенка;
- материально – техническая и оздоровительная базы (кварцевые лампы, современное спортивные тренажеры);
- оснащенный оборудованием спортивный зал, кабинет учителя – логопеда, кабинет педагога - психолога;
- взаимодействие педагогической и медицинской службы

Оздоровительные мероприятия проводятся в течение всего года согласно ежемесячному плану, разработанному с учетом состояния здоровья каждого ребенка.

Физкультурно-оздоровительная работа направлена на охрану и укрепление здоровья детей, воспитание привычки к здоровому образу жизни, формирование нравственного и физического здоровья воспитанников.

Физкультурная деятельность сопровождает ребенка в течение всего дня пребывания в детском саду. Это способствует повышению двигательной активности детей в течение дня. Педагоги создают условия для различных видов двигательной активности детей в соответствии с их возрастными и индивидуальными особенностями, формируют подгруппы детей на основе состояния их здоровья и темпов физического развития, их функционального состояния в соответствии с медицинскими показаниями. Сотрудники детского сада развивают у детей навыки личной гигиены, элементарные представления о полезности, целесообразности физической активности и личной гигиены, способствуют становлению у детей ценностей здорового образа жизни. Для этого в ДОУ используются разнообразные формы организации физической активности детей: утренняя гимнастика, физкультурные занятия, физкультминутки, бодрящие и корригирующие упражнения после сна, подвижные игры, спортивные соревнования и эстафеты, дни здоровья, беседы, спортивные праздники в зале и на улице.

В 2017 году были проведены спортивные развлечения, «Весёлые старты», спортивный праздник, посвященный Дню защиты детей. Кроме того каждую неделю по четвергам в ДОУ проводились спортивные досуги и развлечения по группам.

При планировании с детьми работы по охране и укреплению здоровья используются методические рекомендации и книги: «Азбука здоровья» К.Люцис., «Безопасность» Н.Н.Авдеевой, Р.Б.Стеркиной, «Путешествия Джуно», «Игры, которые лечат» Е.А.Бабенко, «Беседы о здоровье» Т.А.Шорыгина, «Школа здорового человека» Г.И.Кулик, ОБЖ- (основы безопасности и жизнедеятельности)- разработки занятий для детей М.А.Фисенко и др.

В каждой возрастной группе разработана система закаляющих мероприятий, в которой учитываются постепенность воздействия, индивидуальность, особенность здоровья детей, перенесенные заболевания.

Важным показателем результатов работы дошкольного учреждения является физическое развитие и здоровье детей. Состояние здоровья детей оценивается по результатам медицинской документации. Средними значениями для сравнения являются значения показателей заболеваемости детей за прошлые годы в ДОУ. Первоначально оценки уровня заболеваемости делаются по возрастным группам в сравнении со значениями аналогичных показателей за предыдущий период времени: выше, ниже, на том же уровне.

Показатели разграничиваются по возрастному составу детей до 3 лет и с 3 до 8 лет, так как дети раннего возраста болеют чаще, чем старшие дети.

Анализ заболеваемости по детскому саду за последние три года:

Анализ заболеваемости в ДОУ с 2015 по 2017 г.				
Показатели		2015	2016	2017
Списочный состав		116	118	117
Заболеваемость на 1 ребенка, д./дн.		19	18,5	22,4
В том числе	Общее количество заболеваний/ кол-во дней пропущенных по болезни	229/ 2204дн.	235/2184	286/2621
	Количество инфекционных заболеваний/ кол-во дней пропущенных по болезни	22/324	23/232	2/24
	Количество соматических заболеваний/ кол-во дней пропущенных по болезни	207/ 1880	212/1952	189/1696

в том числе	Сколиоз	-	-	-	
	Нарушение осанки	-	-	-	
	Плоскостопие	4	3	6	
	Понижение зрения	4	2	11	
	Понижение слуха	-	-	-	
	Дефекты речи	24	24	25	
	Группы здоровья	I	74	86	73
		II	38	29	40
III		2	2	9	
IV		-	1	-	

На основе медицинского обследования физического развития детей врачами детской поликлиники составляются в начале учебного года карты здоровья детей, где даны рекомендации по формированию физического здоровья детей, которые помогают осуществлять индивидуальный подход в образовательном процессе. Особое внимание уделяется часто болеющим детям.

В ДОУ проводится лечебно-профилактическая работа: витаминизация третьего блюда, ежедневное применение фитонцидов – лука и чеснока, дыхательная гимнастика, гимнастика после дневного сна.

Для реализации двигательной деятельности детей в ДОУ организован спортивный зал, где подобрано оборудование и инвентарь в соответствии с возрастом и ростом детей. В спортивном зале имеется настенные лестницы для лазания, скамейки различной ширины, детские тренажеры, сухой бассейн, лабиринт; массажные и резиновые мячи различных размеров, гимнастические палки, скакалки, обручи, канат, маты, футбольные мячи. В группах созданы физкультурные уголки, оснащенные спортивным инвентарем и оборудованием в соответствии с возрастом детей.

В ответ на запрос родительской общественности в дошкольном учреждении внедрена система мер по созданию комфортных условий для успешной адаптации и социализации детей в детском саду. Осуществляется подобная деятельность путем повышения качества и расширения перечня психолого - педагогических услуг для детей, педагогов и родителей на всех ступенях дошкольного образования – от взаимодействия с семьями будущих воспитанников и до выпуска детей в школу. В соответствии с принципами федерального государственного образовательного стандарта дошкольного образования при организации всех видов детской деятельности учитываются индивидуальные особенности воспитанников дошкольного учреждения. Поддержанию положительно – эмоционального климата способствует взаимосвязь воспитателей и специалистов при интегрированном решении задач основной общеобразовательной программы.

В ДОУ разработаны планы мероприятий по предупреждению детского дорожно-транспортного травматизма, безопасному отдыху на водоемах, по ознакомлению детей с опасными ситуациями. В группах оформлены уголки, папки, стенды по правилам дорожного движения. Продолжается работа по оборудованию автогородка на улице, комнаты по обучению детей правилам дорожного движения в помещении. В течение года по ПДД были проведены следующие мероприятия:

1. Поставлена музыкальная сказка «О правилах дорожного движения»;
2. Составлены конспекты НОД для детей всех возрастных групп;
3. Проведены открытые занятия НОД с детьми от трех лет во всех возрастных группах.

В марте 2017 года в ДОУ прошла плановая тематическая проверка комитета по образованию МО г.Новомосковск «Деятельность администрации МКДОУ «Детский сад комбинированного вида №7» по профилактике детского дорожно-транспортного травматизма». По итогам проверки нарушений и замечаний выявлено не было.

Обеспечение безопасности образовательного учреждения.

С целью обеспечения безопасности и охраны жизни детей, двери в ДОУ держатся закрытыми. Для сотрудников и родителей установлен звонок и глазок на входной двери. Все входы в детский сад оборудованы железными дверями. Имеются тревожная кнопка, пожарная сигнализация. Заключен договор с ЧОП «Новомосковская сфера безопасности». Обеспечение условий безопасности в ДОУ выполняется согласно локальным нормативно-правовым документам. Имеются планы эвакуации. Территория по всему периметру ограждена металлическим забором. Прогулочные площадки в хорошем санитарном состоянии и содержании. С детьми проводятся беседы, занятия по ОБЖ, развлечения по соблюдению правил безопасности на дорогах. Проводится вводный инструктаж с вновь прибывшими сотрудниками, противопожарный инструктаж и инструктаж по мерам электробезопасности. Ежедневно ответственными лицами осуществляется контроль с целью своевременного устранения причин, несущих угрозу жизни и здоровью воспитанников и работников.

III. Содержание образовательного процесса.

Образовательный процесс в детском саду осуществляется в соответствии с учебным планом и расписанием НОД, которые составлены согласно требованиям нормативных документов, санитарно-эпидемиологических правил и нормативов, с учетом недельной нагрузки.

Содержание образовательного процесса определяется образовательной программой Учреждения, составленной в соответствии с Примерной общеобразовательной программой дошкольного образования «От рождения до школы» под редакцией Н.Е Веркасы, М.А. Васильевой, Т.С. Комаровой – М., 2014г. В общеразвивающих группах комплексная программа дополняется парциальными программами, более полно отвечающими целям и задачам учреждения, с учетом особенностей детей и запросов их родителей:

1. «Основы безопасности детей старшего дошкольного возраста» - Н.Н.Авдеева, О.Л. Князева, Р.В. Стеркина - данная программа интегрирована в непосредственно образовательную деятельность «Безопасность».
2. «Старт» - Л.В. Яковлева, Р.А. Юдина - данная программа интегрирована в непосредственно образовательную деятельность «Физкультура».
3. Рабочая программа «Играй и развивайся» для детей 4-7 лет педагога-психолога ДОУ.
4. Рабочая программа коррекционной образовательной деятельности в соответствии с ФГОС ДО «Речевичок» учителя-логопеда.

В 2017 учебном году детям оказывались **бесплатные** дополнительные образовательные услуги по художественному направлению, по программе разработанной музыкальным руководителем «Веселые нотки». В основу программы положен комплексно-тематический метод работы по знакомству с устным народным творчеством, с народно-прикладным искусством, календарно-обрядовым и семейно-бытовыми праздниками, с народной песней, с народной хореографией, с народными играми, с игрой на народных музыкальных инструментах.

По социально-педагогическому направлению оказывались дополнительные образовательные услуги по программе «Раз словечко, два словечко», для детей с общим недоразвитием речи III уровня, разработанной учителем-логопедом, которая направлена на развитие полноценно сформированной личности через познание различных форм

словоизменения и словообразования, направленных на формирование грамматического строя речи.

Годовой план составляется в соответствии со спецификой детского сада с учетом профессионального уровня педагогического коллектива.

Для решения годовых задач были намечены и проведены пять педагогических советов: «Приоритетные направления работы ДООУ на учебный год», «Проектный метод в деятельности дошкольного учреждения», «Организованная образовательная деятельность в развивающей предметно-пространственной среде в условиях реализации ФГОС», «Организация работы ДООУ по внедрению новых форм физического развития», Результаты работы за год.

В феврале 2017 года состоялся семинар- практикум по теме «Развиваем речь детей и взрослых».

С педагогическими работниками ДООУ проведено 6 консультаций по организации и совершенствованию педагогического процесса с дошкольниками, для решения годовых задач.

Кроме того в течение года были проведены:

- фронтальная проверка в апреле по теме «Деятельность педагога-психолога в работе с детьми ДООУ»,
- тематическая проверка в декабре по теме «Организация организованной образовательной деятельности в условиях реализации ФГОС» (все группы).
- тематическая проверка в марте по теме «Дорожная Азбука».

Организованы открытые просмотры педагогического процесса:

- «Использование игровых технологий в формировании навыков словообразования и словоумений у детей с ОНР III уровня»– октябрь, учитель-логопед Г.И.Куликова;
- «Зима» - ноябрь, музыкальный руков. Т.А.Белицкая (Подготовительная группа);

По объективным причинам не удалось организовать тренинговое занятие для педагогов «Полотно счастья».

В 2017 году в ДООУ были проведены при активном участии педагогов, родителей и детей:

Фото-выставка рисунков на тему «Как я провел лето»-Сентябрь;

Смотр-конкурс наглядной агитации в родительских уголках по валеологическому просвещению- Октябрь;

Фото-выставка «Мы с мамой любим»-Ноябрь;

Смотр конкурсу «Забавный снеговичок»- Декабрь

Работа педагогов ДООУ по **познавательноречевому направлению** основывается:

- на проблемном обучении в различных видах непосредственно образовательной деятельности: обнаружении простых закономерностей, выявлении логических связей и зависимостей, установлении причинно-следственных связей;
- на постоянном пополнении, изменении предметно-развивающей среды в группах;
- на построении наглядных моделей;
- на использовании различных дидактических, развивающих игр;
- на разнообразии форм НОД;
- на положительной эмоциональной окраске деятельности ребенка.

В ДООУ ведётся планомерная и систематическая работа по **художественно-эстетическому развитию**.

Анализируя художественно - эстетическое развитие детей, следует отметить повышение общего уровня музыкального развития детей, а так же повышение уровня развития творческих способностей детей.

Воспитанники детского сада и их родители были вовлечены в интересные, массовые и творческие дела и стали участниками:

- 1) Праздника осени
- 2) Новогодних утренников
- 3) Праздника к 23 февраля
- 4) Фольклорного праздника «Масленица»
- 5) Праздника бабушек и мам 8 марта
- 6) Прощального вечера выпускников «До свидания, детский сад!»
- 7) Праздник весны.
- 8) Праздничных мероприятий к 70- летию Великой Победы «День Победы!»

Основные формы работы с родителями (законными представителями).

Ведущую роль в становлении личности дошкольника играет семья. В ДОУ выстроена система сотрудничества. Совместно с родителями решаются педагогические проблемы по воспитанию и развитию детей: проводятся индивидуальные беседы, консультации, родительские собрания, выставки совместного творчества, культурные мероприятия.

В работе муниципального казённого дошкольного образовательного учреждения «Детский сад комбинированного вида №7» в 2017 году использовалось много различных форм и методов взаимодействия с родителями:

- индивидуальные – консультации, беседы, анкетирование, посещение на дому.
- групповые – групповые консультации, совместная деятельность.
- коллективные – общие и групповые родительские собрания, информационные уголки для родителей.

Взаимодействие педагогов и родителей осуществляется через создание единого пространства **СЕМЬЯ – ДЕТСКИЙ САД**, в котором всем участникам уютно, комфортно, интересно, полезно. Дошкольное учреждение поддерживает желание родителей приобрести знания, необходимые для воспитания детей.

Коллектив стремится к установлению партнерских отношений, основанных на доверии и взаимопонимании, и ставит работу с родителями (законными представителями) в ряд приоритетных направлений своей деятельности. Для этого коллективом педагогов решаются следующие задачи:

- ✓ повышение педагогической культуры родителей;
- ✓ приобщение родителей к участию в жизни детского сада;
- ✓ изучение семьи и установление контактов с ее членами для согласования воспитательных воздействий на ребенка.

Для решения этих задач наши педагоги используют различные формы работы:

- **консультации:** «Адаптация к ДОУ», «Детская ревнивость. Причины. Как помочь», «Воспитываем добротой эмоциональное благополучие ребенка», «Как правильно общаться со своим ребенком».

Тематика печатных консультаций была следующая

- «Детская ревность. Причины. Как помочь»;
- «Воспитываем добротой-эмоциональное благополучие ребенка»;
- Как правильно общаться со своим ребенком».

Учитель-логопед выступила на родительских собраниях по темам: «Дети с ОНР. Для чего нужен логопед?» - группа компенсирующей направленности № 1. (октябрь 2017)

«Год до школы»- группа компенсирующей направленности № 2. (октябрь 2017г.)

Круглый стол в младшей группе «Развитие речи у младших дошкольников. Норма и патология» (ноябрь 2017 г.)

- **общие родительские собрания**, которые проводятся не реже двух раз в год:

Май 2017 года «Итоги учебного года».

Сентябрь 2017 года «Начало учебного года-начало нового этапа в жизни детского сада, родителей и его воспитанников»

- **совместные праздничные мероприятия:** «Осень, осень, в гости просим!», «Здравствуй, здравствуй, Новый год!», «День защитников Отечества!», «8 Марта – праздник мам», «День Матери», «До свиданья, детский сад!».

- **анкетирование:** оценка деятельности учреждения; выяснение мнений о ФГОС ДО, об удовлетворенности образовательной работой в ДОУ;

- **наглядная информация:** «Повседневные дела и порядок. Приучать как можно раньше», «Простудные заболевания в холодное время года. Как их избежать?», «Готовимся к зиме, одежда по сезону», «Формирование культуры трапезы», «Вокруг конфликтов. Как из нас выют верёвки», «Культура и традиции встречи новогодних праздников», «Ребенок у водоема, опасности зимы».

С целью расширения представления родителей воспитанников о дошкольном и начальном школьном образовании, подготовке к обучению на базе детского сада в подготовительной к школе группе проводились: консультации для родителей по теме «Что такое школьная готовность», «Режим будущего школьника», анкетирование родителей по вопросам готовности к школьному обучению; групповые родительские собрания с участием учителя начальных классов МКОУ «Ширинская СОШ».

Образовательная инфраструктура ДОУ.

Оборудование помещений нашего дошкольного учреждения безопасно, эстетически привлекательно и развивающее. Мебель соответствует росту и возрасту детей, игрушки — обеспечивают максимальный для данного возраста развивающий эффект. Все предметы доступны детям.

Подобная организация пространства позволяет дошкольникам выбирать интересные для себя занятия, чередовать их в течение дня, а педагогу дает возможность эффективно организовывать образовательный процесс с учетом индивидуальных особенностей детей.

Оснащение уголков меняется в соответствии с тематическим планированием образовательного процесса.

В качестве центров развития выступают:

- уголок для сюжетно-ролевых игр;
- уголок ряжения (для театрализованных игр);
- книжный уголок;
- зона для настольно-печатных игр;
- выставка (детского рисунка, детского творчества, изделий народных мастеров и т. д.);
- уголок природы (наблюдений за природой);
- спортивный уголок;
- уголки для разнообразных видов самостоятельной деятельности детей — конструктивной, изобразительной, музыкальной и др.;
- игровой центр с крупными мягкими конструкциями (блоки, домики, тоннели и пр.) для легкого изменения игрового пространства;
- игровой уголок (с игрушками, строительным материалом).

Оборудование помещений соответствует действующим СанПиНам. Мебель соответствует росту и возрасту детей, игрушки – обеспечивают максимальный для данного возраста развивающий эффект.

Предметно-пространственная среда помещений в групповых комнатах МКДОУ «Детский сад комбинированного вида №7»

Вид помещения	Основное предназначение	Оснащение
Методический кабинет	<ul style="list-style-type: none">• Осуществление методической помощи педагогам;• Организация консультаций, педсоветов, семинаров и других форм повышения педагогического	<ul style="list-style-type: none">• Библиотека педагогической, методической и детской литературы; Библиотека периодических изданий;• Демонстрационный, раздаточный

	<p>мастерства;</p> <ul style="list-style-type: none"> • Выставка дидактических и методических материалов для организации работы с детьми по различным направлениям 	<p>материал для занятий.</p> <ul style="list-style-type: none"> • Опыт работы педагогов. • Документация по содержанию работы в ДОУ (годовой план, тетрадь протоколов педсоветов, тетрадь учета поступающих и используемых материалов, работа по аттестации, результаты диагностики детей и педагогов, информация о состоянии работы по реализации программы). • игрушки, муляжи.
Музыкальный зал	<ul style="list-style-type: none"> • проведение занятий • Развлечения, тематические,; • Театральные представления, праздники; • Родительские собрания и прочие мероприятия для родителей 	<ul style="list-style-type: none"> • Шкаф для используемых муз. руководителем пособий, игрушек, атрибутов • Музыкальный центр, аудиокассеты, пианино, телевизор, • Театр перчаток, ширма • Демонстрационный, раздаточный материал для занятий
Физкультурный зал	<ul style="list-style-type: none"> • Утренняя гимнастика; • Физкультурные досуги • Физкультурная ОД 	<ul style="list-style-type: none"> • Спортивное оборудование для прыжков, метания, лазания • Шкафы для мелкого спортивного оборудования • Демонстрационный, раздаточный материал для занятий
Коридоры ДОУ	<ul style="list-style-type: none"> • Информационно-просветительская работа с сотрудниками ДОУ и родителями. 	<ul style="list-style-type: none"> • Стенды для родителей, визитка ДОУ. • Стенды для сотрудников (административные вести, охрана труда, профсоюзные вести, пожарная безопасность).
«Зеленая зона» участка	<ul style="list-style-type: none"> • Прогулки, наблюдения; • Игровая деятельность; • Самостоятельная двигательная деятельность, • Физкультурное занятие на улице. • Трудовая деятельность на огороде. 	<ul style="list-style-type: none"> • Прогулочные площадки для детей всех возрастных групп. • Игровое, функциональное, (навесы, столы, скамьи) и спортивное оборудование. • Физкультурная площадка. • Автогородок
Групповые комнаты	<ul style="list-style-type: none"> • Проведение режимных моментов • Совместная и самостоятельная деятельность • Занятия в соответствии с образовательной программой 	<ul style="list-style-type: none"> • Детская мебель для практической деятельности; • Игровая мебель. Атрибуты для сюжетно-ролевых игр: «Семья», «Гараж», «Парикмахерская», «Больница», «Магазин» • Уголок природы, экспериментирования. • Книжный, театрализованный, изоуголок; Физкультурный уголок

		<ul style="list-style-type: none"> • Дидактические, настольно-печатные игры. • Конструкторы (напольный, ЛЕГО). • Методические пособия в соответствии с возрастом детей.
Спальное помещение	<ul style="list-style-type: none"> • Дневной сон; • Гимнастика после сна • Самостоятельная деятельность 	<ul style="list-style-type: none"> • Спальная мебель • Стол воспитателя, методический шкаф (полка)
Приемная комната (раздевалка)	<ul style="list-style-type: none"> • Информационно-просветительская работа с родителями. 	<ul style="list-style-type: none"> • Информационные стенды для родителей. • Выставки детского творчества.
Медицинский блок	<ul style="list-style-type: none"> • Осмотр детей, консультации медсестры, врачей; • Консультативно-просветительская работа с родителями и сотрудниками ДОУ 	<ul style="list-style-type: none"> • Изолятор • Процедурный кабинет • Медицинский кабинет
Кабинет учителя-логопеда	<ul style="list-style-type: none"> • Коррекционная работа с детьми; • Индивидуальные консультации с родителями; • Занятия по коррекции речи; • Речевая диагностика. 	<ul style="list-style-type: none"> • Большое настенное зеркало. • Детская мебель. • Развивающие игры, игровой материал. • Шкафы для методической литературы, пособий • Материал для обследования детей
Кабинет педагога-психолога	<ul style="list-style-type: none"> • Коррекционная работа с детьми; • Индивидуальные консультации с родителями; • Занятия по коррекции психических и познавательных процессов; 	<ul style="list-style-type: none"> • Большое настенное зеркало. • Детская мебель. • Развивающие игры, игровой материал. • Шкафы для методической литературы, пособий • Материал для обследования детей • ТСО
Комната психологической разгрузки	<ul style="list-style-type: none"> • Поддержание эмоционального комфорта детей и взрослых; • Обучение, расслабление, стимуляция чувств; • Занятия по коррекции психических и познавательных процессов; 	<ul style="list-style-type: none"> • Набор звучащих и объемных светящихся предметов • Развивающие игры, игровой материал. • Мягкое и тактильное игровое оборудование • Декоративно-развивающие панели
Театральная студия	<ul style="list-style-type: none"> • Ознакомление с миром театра • Участие в театральных постановках 	<ul style="list-style-type: none"> • Ширма для показа театров, перегородка • Костюмерная, гримерная, сценическая площадка, зрительная зона; • Шкаф для выставки различных видов театров и хранения коробок с декорациями, атрибутами, бросовыми материалами,

		реквизитом; • Книжный уголок;
Мини-музей Космоса	<ul style="list-style-type: none"> • Обогащение опыта, знаний детей о Космосе • Формирование патриотических чувств дошкольников. 	<ul style="list-style-type: none"> • энциклопедии о космосе, • конспекты занятий, • иллюстративный материал, • макеты планет, дидактический материал
Мини-музей «Русская изба»	<ul style="list-style-type: none"> • Обогащение опыта, знаний детей об окружающем предметном мире, о традициях и быте русского народа. • ознакомление с русским бытом, фольклором, изучение ремесел, традиций, художественного наследия. • Формирование патриотических чувств и развитие духовности 	<ul style="list-style-type: none"> • деревянная зыбка (люлька). • деревянная и глиняная посуда, детские игрушки-забавы. • Мебель и предметы домашнего обихода • Прялки, русская печь
Комната дорожного движения	<ul style="list-style-type: none"> • проведение практических занятий, игр, соревнований 	<ul style="list-style-type: none"> • методического материала, игровых пособий, игр с правилами, художественной литературы, дорожных знаков, таблиц и плакатов. • средства регулирования (светофоры, дорожные знаки) • транспорт (педальные машины, велосипеды, самокаты); • учебно-материальные пособия и атрибуты игр и занятий (жезлы, формы юных инспекторов движения и т. д.); • стенды с агитационно-пропагандистскими материалами (плакатами, памятками, листовками) для проведения занятий.
В каждой возрастной группе:		
«Физкультурный уголок»	<ul style="list-style-type: none"> • Расширение индивидуального двигательного опыта в самостоятельной деятельности 	<ul style="list-style-type: none"> • Оборудование для ходьбы, бега, равновесия (Коврик массажный) • Для прыжков (Скакалка короткая) • Для катания, бросания, ловли (Обруч большой, Мяч для мини-баскетбола, Мешочек с грузом большой, малый, Кегли, Кольцеброс) • Для ползания и лазания (Комплект мягких модулей (6-8 сегментов)) • Для общеразвивающих упражнений (Мяч средний, Гантели детские, Палка гимнастическая, Лента короткая) • Атрибуты к подвижным и спортивным играм

«Уголок природы»	<ul style="list-style-type: none"> • Расширение познавательного опыта, его использование в трудовой деятельности 	<ul style="list-style-type: none"> • Комнатные растения в соответствии с возрастными рекомендациями • Стенд со сменяющимся материалом на экологическую тематику • Литература природоведческого содержания. • Муляжи фруктов, овощей; дикие и домашние животные • Инвентарь для трудовой деятельности: лейки, пульверизатор, фартуки, совочки, посуда для выращивания рассады и др. • Природный и бросовый материал.
«Уголок развивающих игр»	<ul style="list-style-type: none"> • Расширение познавательного сенсорного опыта детей 	<ul style="list-style-type: none"> • Дидактические игры • Настольно-печатные игры
«Игровая зона»	<ul style="list-style-type: none"> • Реализация ребенком полученных и имеющихся знаний об окружающем мире в игре. Накопление жизненного опыта 	<ul style="list-style-type: none"> • куклы • постельные принадлежности; • посуда: столовая, чайная кухонная; • сумочки;
«Уголок дорожной безопасности»	<ul style="list-style-type: none"> • Расширение познавательного опыта, его использование в повседневной деятельности 	<ul style="list-style-type: none"> • Дидактические, настольные игры по профилактике ДТП • Макеты перекрестков, районов города, • Дорожные знаки • Литература о правилах дорожного движения
Уголок по патриотическом у воспитанию	<ul style="list-style-type: none"> • Расширение краеведческих представлений детей, накопление познавательного опыта 	<ul style="list-style-type: none"> • Иллюстрации, фотографии, альбомы, художественная литература о достопримечательностях г. Тула и Новомосковск
«Книжный уголок»	<ul style="list-style-type: none"> • Формирование умения самостоятельно работать с книгой, «добывать» нужную информацию. 	<ul style="list-style-type: none"> • Литературный стенд с оформлением (портрет писателя, иллюстрации к произведениям) • Детская художественная литература в соответствии с возрастом детей
«Театрализован ный уголок»	<ul style="list-style-type: none"> • Развитие творческих способностей ребенка, стремление проявить себя в играх-драматизациях 	<ul style="list-style-type: none"> • Ширма • Разные виды театра (би-ба-бо, теневой, настольный, ролевой и др.) • Костюмы для игр
«Изо-уголок»	<ul style="list-style-type: none"> • Проживание, преобразование познавательного опыта в продуктивной деятельности. Развитие ручной умелости, творчества. Выработка позиции 	<ul style="list-style-type: none"> • цветные карандаши, восковые мелки, писчая бумага, краски, гуашь, кисти для рисования, пластилин, трафареты, раскраски. Дополнительный материал: листья,

	творца	обрезки бумаги, кусочки дерева, кусочки поролона, лоскутки ткани, палочки и др.
«Музыкальный уголок»	<ul style="list-style-type: none"> • Развитие творческих способностей в самостоятельно-ритмической деятельности 	<ul style="list-style-type: none"> • Музыкальные инструменты • Предметные картинки «Музыкальные инструменты» • Музыкально-дидактические игры

Предметно-пространственная среда развития в группах детей раннего возраста

Ознакомление и расширение впечатлений о предметах, обладающих различными свойствами и возможностями превращений.	Заводные игрушки-забавы. Русские народные игрушки-забавы Русские народные дидактические игрушки, выполненные в народном стиле (кольца большого размера, матрешки, деревянные шары и пр.). Конструкторы и мозаики.
Основы музыкального развития. Обогащение слуховых ориентировочных реакций звучаниями различных инструментов.	Игрушки- музыкальные инструменты (бубен, колокольчик, погремушки, маракасы, барабан, деревянные ложки, шуршащие султанчики). Музыкальные игрушки- забавы (неваляшки, молоточки, озвученные образные игрушки). Атрибуты для музыкально-ритмических движений (платочки, цветные ленты, цветы, кокошники и др.). Магнитофон и фонотека с записями детской классической и народной музыки, детских песен. Игрушки, в которых используются разные принципы извлечения звука.
Развитие основ театрализованной деятельности	Ширма большая театральная, Куклы театральные разных видов, шапочки-маски сказочных персонажей; перчаточные куклы, плоскостные фигурки животных, людей для фланелеграфа. Настольный, пальчиковый и др. театры. Для ряженья: зеркало, сундучок для нарядов; сарафаны, юбки, кокошники, бусы, шляпки, косынки, банты, кепки, фуражки, жилетки, рубахи, кушаки.
Развитие мелкой моторики	Шнуровки, мозаика, пуговицы разного цвета и размера; пластиковые бутылки с закручивающимися крышками; мелкие камни, леска для нанизывания пуговиц и бусинок; веревки для завязывания узлов; ленты на основе для завязывания бантов
Развитие основ изобразительной деятельности	Стенд для размещения детских работ; гуашь, кисти, карандаши, фломастеры, мелки; листы бумаги разной фактуры, плотности и цвета; трафареты, дорисовки, штампы; пластилин.
Формирование умения узнавать предметы на ощупь и называть их. Расширение представлений об окружающем, знакомство со сказкой.	Чудесные мешочки. Кубики для настольного строительства и фигурки людей и животных к ним. «Живые картины» (пособие) на темы: «Овощи» и «Фрукты», «Корзина с цветами»; сюжеты из жизни детей. Фильмоскоп с набором кинофильмов «Репка», «Теремок» и пр. Картины и картинки (сюжетные, предметные). Игрушки из различных материалов - дерева, камня, глины, металла, разных по фактуре тканей и т.п. Книги с большими предметными картинками. Подушки, ковер.
Развитие двигательной деятельности	Горка со ступенями и пологим спуском. Игрушки-двигатели (каталки разной формы и размера, каталки-гремушки, трехколесные велосипеды, коляски и тележки, большие автомобили). Скамейки, мешочки с песком, мячи разных размеров.

Развитие сенсорных способностей. Построение упорядоченного ряда по возрастанию или убыванию.	Предметы геометрических форм, различной величины, цвета, из различных материалов. Емкости разных размеров, с которыми можно производить прямые и обратные действия: положить-вынуть, открыть-закрыть, выдвинуть-задвинуть. Пирамидки, матрешки, предметы-вкладыши, пазлы, доски с плоскими геометрическими вкладышами; объемные контейнеры с отверстиями; плоские геометрические фигуры; объемные геометрические формы (шар, призма, кирпич, куб); центр игр с водой.
Развитие представлений о природе	Комнатные растения с широкими, большими листьями (фикус), цветущие растения (фиалка, спатифилиум, бегония, герань и др.); аквариум с рыбками, фигурки животных приближенные по внешнему виду к реальным; иллюстрации, муляжи овощей, фруктов, животных.
Развитие конструктивной деятельности	Настольный и напольный конструкторы (деревянный и пластмассовый)
Формирование представлений о себе и окружающих	Зеркала, фотографии детей; большие куклы (девочка и мальчик с набором соответствующей одежды); картинки (фотографии) с изображением людей (мамы, папы и др.), с выражением различных эмоциональных состояний (грустные, веселые и пр.)

Взаимодействие с социумом.

В ДОУ разработан план взаимодействия с социумом.

С Ширинской СОШ заключен договор, разработан план совместных мероприятий. С детьми подготовительной группы проводятся экскурсии в школу, различные спортивные и познавательные мероприятия. Дети посещают занятия по подготовке к школе.

Сельская амбулатория совместно с ДПО №2 проводят плановые обследования наших детей, профилактические прививки, дают различные рекомендации родителям и педагогам. Проводят плановые осмотры детей и распределяют их по группам здоровья.

Уже несколько лет ДОУ работает в сотрудничестве с «Детским оздоровительно-образовательным центром» города Новомосковска, что способствует физическому развитию детей. Регулярно в августе наши дети принимают участие в спортивном празднике посвящённом Дню физкультурника.

С детьми старшей и подготовительной групп воспитатели посещают библиотеку поселка.

С библиотекой и культурно-досуговым центром поселка Ширинский работа проводилась по плану тематических мероприятий. Частыми гостями ДОУ является семейный кукольный театр «Ан-тошка» с которым сотрудничаем уже более 14 лет по договору. Дети из разных групп с родителями посещают дополнительные кружки Домов детского творчества г. Новомосковска и мкр. Северо-Задонск.

IV. Результаты образовательной деятельности

Отслеживание уровней развития детей осуществляется на основе педагогической диагностики.

Формы проведения диагностики:

- диагностические занятия (по каждому разделу программы);
- диагностические срезы;
- наблюдения, итоговые занятия;
- взаимопросмотры.

По всем параметрам ведется педагогический мониторинг.

Коррекционная работа в ДОУ.

Учитель-логопед. На сентябрь 2017 года в логопедические группы было зачислено 25 детей.

Из них:

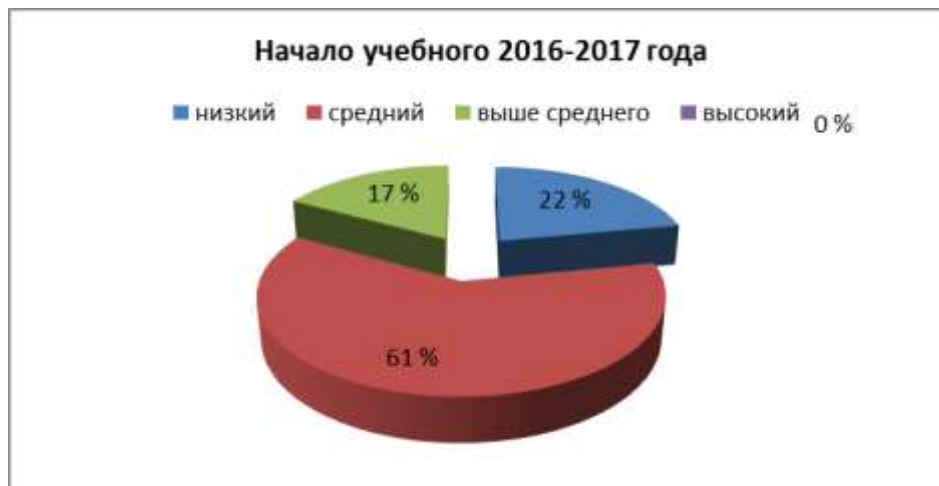
ОНР I уровня-1 ребенок

ОНР II уровня- 8 детей

ОНР III уровня-16 детей

Для повторного обучения в логопедической группе оставлено 13 детей. Выбыли в общеобразовательную школу 6 детей. 6 детей выбыли в общеразвивающие группы ДОО.

В начале и в конце учебного года было проведено диагностирование детей.



26

Выявились следующие результаты:

На начало учебного года выявились:

22% детей с низким уровнем речевого развития;

61% детей средний уровень речевого развития;

17 % детей с уровнем выше среднего.

На конец учебного года были получены следующие результаты:

4% детей с низким уровнем речевого развития;

49 % детей со средним уровнем речевого развития;

30% детей с уровнем выше среднего;

17% детей с высоким уровнем.

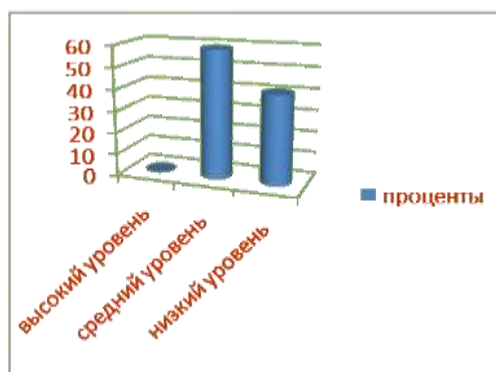
Педагог-психолог.

Коррекционная работа проводилась по результатам диагностики, по запросам родителей, воспитателей, наблюдениям психолога по направлениям:

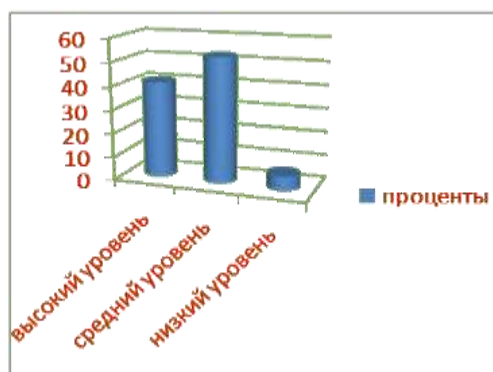
- психокоррекция эмоционально-волевой сферы (снижение психоэмоционального напряжения, саморегуляция, агрессивное поведение, личностные проблемы)

- психокоррекция коммуникативной сферы (нарушение взаимоотношений со сверстниками, в семье)
- психокоррекция познавательной сферы (низкий уровень развития познавательных процессов).

По итогам реализации программы «Играй и развивайся» выявлено, что высокий **уровень готовности к школе** у 41% детей (на начало года ни один ребенок не имел высокого уровня) средний уровень готовности у 53% дошкольников, это на 6% меньше, чем на начало года, низкий - у 6% детей, это на 35% меньше, чем на начало года.



начало года



конец года

Анализируя качество выполнения заданий и поведенческих особенностей дошкольников можно отметить, что 53% детей показали средний уровень подготовленности к школьному обучению. Эти ребята отражают достаточную концентрацию и устойчивость произвольного внимания, способны длительное время выполнять однообразную работу и при этом соблюдать точность и аккуратность выполнения задания.

94 % дошкольников психологически готовы к обучению в школе, они осознают специфику школьных форм обучения и их отличие от игры. Признают дисциплинарные требования. Свой успех в обучении связывают с необходимостью овладения знаниями.

Результаты диагностики познавательной деятельности и сформированности учебной мотивации дошкольников показали, что большинство детей отражает достаточный уровень к обобщению наглядного материала, характерный для данного возраста. Все дети умеют анализировать и обобщать известные им предметы и явления. Хороший уровень логического мышления, способность сохранять значительную информацию без установки на запоминание показали 30% дошкольников. 53 % процентов детей показали настойчивость в достижении цели, склонность к завершению начатой работы, способность регулировать свои действия, самостоятельно и с опорой на подсказку приводить их в соответствие с поставленной задачей и требованиями педагога.

В результате исследования выявлены, что у 94 % детей развита моторика, 64% детей уже умеют читать и 88 % знают счет, могут сравнивать числа, складывать и вычитать в пределах 20.

Восприятие времени развито недостаточно у 18 % детей. У 41% детей зрительная память развита лучше, чем слуховая.

У одного ребенка низкий уровень восприятия цвета.

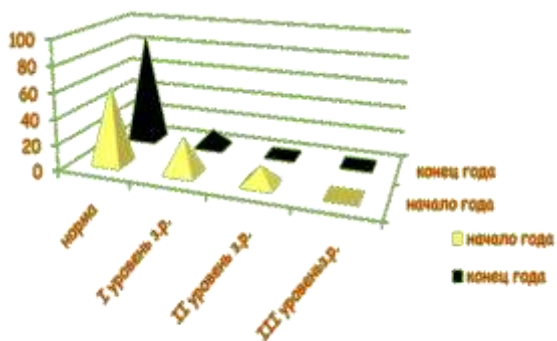
В группах раннего развития **уровень нервно – психического развития** на конец учебного года соответствует норме у 79% детей, что на 42% выше, чем на начало года. Один ребенок (8%) имеет задержку развития III уровня, по сравнению с началом года, картина развития этого ребенка не изменилась. Ребенок был показан на ПМПК.

84% воспитанников адаптировались в легкой форме, т.е. эти дети почти не болели, быстро приспособились к коллективу, режиму дня и порядку детского сада. У этих детей

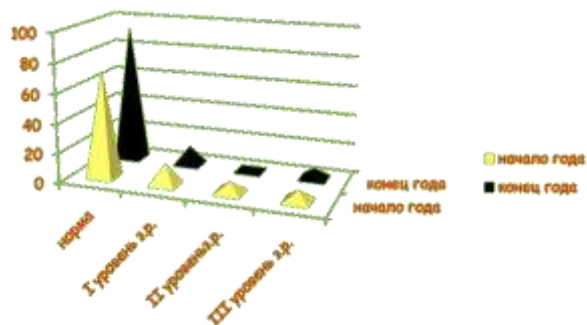
преобладает устойчиво-спокойное эмоциональное состояние, они активно контактируют со взрослыми и детьми.

У 16% детей адаптация прошла в степени средней тяжести: у них наблюдались признаки психического стресса: страх, упрямство, плаксивость, капризность.

Педагогами учреждения в конце учебного года проводился мониторинг развития дошкольников по пяти образовательным областям. На начало учебного года продиагностировано было 107 детей, в конце учебного года 113. Анализ результатов показал, что по всем направлениям развития результаты повысились (см. диаграмму).



Группа раннего возраста №1



Группа раннего возраста №2

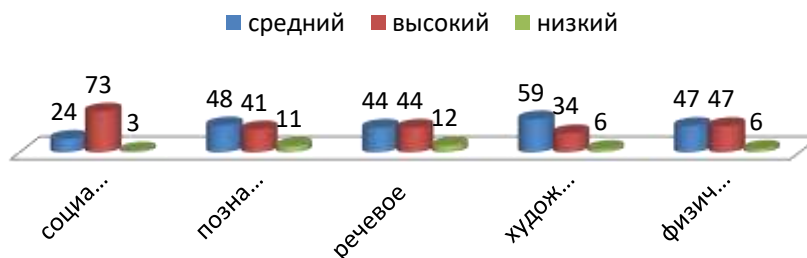
Педагогами учреждения в конце учебного года проводился мониторинг развития дошкольников по пяти образовательным областям. На начало учебного года продиагностировано было 105 детей, в конце учебного года 116. Анализ результатов показал, что по всем направлениям развития результаты повысились. (см. диаграмму). Улучшение показателей свидетельствует о том, в учреждении ведется систематическая и целенаправленная работа педагогов над освоением воспитанниками программных требований, которая дает положительные результаты.

Уровень освоения программного материала

начало 2016-2017 учебного года



Уровень освоения программного материала конец 2016-2017 учебного года



Улучшение показателей свидетельствует о том, что в учреждении ведется систематическая и целенаправленная работа педагогов над освоением воспитанниками программных требований, которая дает положительные результаты

V. Выводы и планируемые мероприятия по решению выявленных проблем.

МКДОУ «Детский сад комбинированного вида №7» требуется:

- капитальный ремонт фасада здания ДОУ;
- приобретение уличного и спортивного оборудования;
- замена детских кроватей во всех возрастных группах;
- замена шкафчиков в раздевальных 2 групповых ячеек;
- замена линолеума и оконных блоков.

Основные направления ближайшего развития ДОУ

Повышение рейтинга учреждения в системе дошкольного образования района и эффективности функционирования ДОУ в современных условиях развития образования в России, за счет совершенствования процессов организации дополнительных образовательных и оздоровительных услуг в ДОУ:

- Создание гибкой модели организации ДОУ, обеспечивающей сохранность и укрепление физического здоровья и психологического развития всех категорий детей дошкольного возраста.
- Создание координированной системы мониторинга достижения планируемых результатов развития воспитанников ДОУ.
- Совершенствование условий для развития ответственных и взаимозависимых отношений с семьями воспитанников, обеспечивающих целостное развитие личности дошкольника, повышение компетенции родителей.
- Поиск и установление отношений с различными готовыми к сотрудничеству на договорной основе социальными институтами для осуществления многопланового развития личности ребёнка и создания условий максимально благоприятной социальной адаптации для каждого воспитанника
- Проявление активности и представления опыта работы детского сада через участие в конкурсах, семинарах различного уровня, размещение информации о деятельности детского сада на сайте;
- Своевременное реагирование на нормативные изменения государственной образовательной политики.

Выводы по итогам года.

Анализ деятельности детского сада за 2017 год выявил успешные показатели в деятельности МКДОУ:

- годовые задачи ДОУ выполнены

- Учреждение функционирует в режиме развития.
- Хороший уровень освоения детьми образовательной программы.
- Повысился профессиональный уровень педагогов

**Показатели
деятельности дошкольной образовательной организации на 2017
год, подлежащей самообследованию
(утв. приказом Министерства образования и науки РФ от 10 декабря 2013 г.
№ 1324)**

№ п/п	Показатели	Единица измерения
1.	Образовательная деятельность	
1.1	Общая численность воспитанников, осваивающих образовательную программу дошкольного образования, в том числе:	117 человек
1.1.1	В режиме полного дня (8-12 часов)	117 человек
1.1.2	В режиме кратковременного пребывания (3-5 часов)	0 человек
1.1.3	В семейной дошкольной группе	0 человек
1.1.4	В форме семейного образования с психолого-педагогическим сопровождением на базе дошкольной образовательной организации	0 человек
1.2	Общая численность воспитанников в возрасте до 3 лет	41 человек
1.3	Общая численность воспитанников в возрасте от 3 до 8 лет	76 человек
1.4	Численность/удельный вес численности воспитанников в общей численности воспитанников, получающих услуги присмотра и ухода:	117 человек/ 100%
1.4.1	В режиме полного дня (8-12 часов)	117 человек/ 100%
1.4.2	В режиме продленного дня (12-14 часов)	22 человека/19%
1.4.3	В режиме круглосуточного пребывания	0 человек/%
1.5	Численность/удельный вес численности воспитанников с ограниченными возможностями здоровья в общей численности воспитанников, получающих услуги:	25 человек/21%
1.5.1	По коррекции недостатков в физическом и (или) психическом развитии	0 человек/%

1.5.2	По освоению образовательной программы дошкольного образования	25 человека/21%
1.5.3	По присмотру и уходу	25 человека/21%
1.6	Средний показатель пропущенных дней при посещении дошкольной образовательной организации по болезни на одного воспитанника	22 дня
1.7	Общая численность педагогических работников, в том числе:	15 человек
1.7.1	Численность/удельный вес численности педагогических работников, имеющих высшее образование	7 человек/47%
1.7.2	Численность/удельный вес численности педагогических работников, имеющих высшее образование педагогической направленности (профиля)	7 человек/47%
1.7.3	Численность/удельный вес численности педагогических работников, имеющих среднее профессиональное образование	6 человек/40%
1.7.4	Численность/удельный вес численности педагогических работников, имеющих среднее профессиональное образование педагогической направленности (профиля)	6 человек/ 40%
1.8	Численность/удельный вес численности педагогических работников, которым по результатам аттестации присвоена квалификационная категория, в общей численности педагогических работников, в том числе:	4 человека/27%
1.8.1	Высшая	1 человек/7%
1.8.2	Первая	3 человека/20%
1.9	Численность/удельный вес численности педагогических работников в общей численности педагогических работников, педагогический стаж работы которых составляет:	человек/%
1.9.1	До 5 лет	4 человека/27%
1.9.2	Свыше 30 лет	1 человек/7%
1.10	Численность/удельный вес численности педагогических работников в общей численности педагогических работников в возрасте до 30 лет	4 человека/27%
1.11	Численность/удельный вес численности педагогических работников в общей численности педагогических работников в возрасте от 55 лет	4 человека/27%
1.12	Численность/удельный вес численности педагогических и административно-хозяйственных работников, прошедших за последние 5 лет повышение квалификации/профессиональную переподготовку по профилю педагогической деятельности или иной осуществляемой в образовательной организации деятельности, в общей численности педагогических и административно-хозяйственных работников	17 человек/100%

1.13	Численность/удельный вес численности педагогических и административно-хозяйственных работников, прошедших повышение квалификации по применению в образовательном процессе федеральных государственных образовательных стандартов в общей численности педагогических и административно-хозяйственных работников	14 человек/93%
1.14	Соотношение «педагогический работник/воспитанник» в дошкольной образовательной организации	1 человек/ 8 чел.
1.15	Наличие в образовательной организации следующих педагогических работников:	
1.15.1	Музыкального руководителя	да
1.15.2	Инструктора по физической культуре	да
1.15.3	Учителя-логопеда	да
1.15.4	Логопеда	нет
1.15.5	Учителя- дефектолога	нет
1.15.6	Педагога-психолога	да
2.	Инфраструктура	
2.1	Общая площадь помещений, в которых осуществляется образовательная деятельность, в расчете на одного воспитанника	6,2 кв.м.
2.2	Площадь помещений для организации дополнительных видов деятельности воспитанников	150 кв.м.
2.3	Наличие физкультурного зала	да
2.4	Наличие музыкального зала	да
2.5	Наличие прогулочных площадок, обеспечивающих физическую активность и разнообразную игровую деятельность воспитанников на прогулке	да

Заведующий МКДОУ
«Детский сад комбинированного вида №7»



М.И. Богомолова

М.И.Богомолова